

trossos de teules planes, com si fos el resultat de l'esfondrament de la cuberta. En mig de la runa s'hi recollí una moneda ibèrica d'aram de les atribuïdes a Lleyda-Tarragona. El pis d'aquesta cambra superior s'oferia molt allisat i recuit. A les vores del forn s'hi observaven marges fets de trossos de *dolia* mal cuits que en alguns indrets constitueixen verdaderes parets entre les quals s'hi veuen rastres de petites canalitzacions, pasteres i altres construccions molt malmeses.

A no gaire distància, a l'altra banda del camí, hi foren trobats restes d'un altre forn, les quals fogaines no tenien més que cinc arcades. L'estat de sa destrucció no permetia apreciar gran cosa més. En la part alta de la vinya una cata oberta a l'atzar permeté recollir gran quantitat de fragments ceràmics de gran varietat de formes i de tècnica, acusant el veïnatge d'una vivenda. La terrissa roja dita *sigillata*, que s'hi troba abundantment, en determina la cronologia.— J. PUIG I CADAVALCH.

Del riu Cènia al Millars. — La Vía Romana

Pretén aquesta notícia presentar en forma sintètica i aclarir amb noves investigacions la qüestió relativa al curs de la via romana Augusta per la província de Castelló i fer ressortir la importància de la comarca que creuà aquesta carretera principal, durant l'època pacífica de l'imperi.

L'estudi d'aquest vell camí en la part compresa entre el riu Cènia i el Millars ha estat sempre quelcom molt discutit i de difícil solució. La via Augusta de l'Itinerari d'Antoní Caracalla, que en algunes províncies coincideix amb els Itineraris dels Vasos Apolinaris, senyala: De Dertosa a Intibili 27 milles; de Intibili a Ildum 24 m.; de Ildum a Sebelaci 24 m.; de Sebelaci a Saguntum 22 m. Suposem ésser aquestes les verdaderes distàncies miliàries per la coincidència entre els dos itineraris i pel valor que hem de donar a la inscripció del vas de Vicarello. Ademés les 97 milles del trajecte senyalat, donant a cada milla 1,481 metres, equivalen a 144 quilòmetres i com que la distància en línia recta és de 141, queda suficientment comprovada l'exactitud dels itineraris.

L'examen de la topografia d'aquestes comarques dona lloc a dues opinions sobre qual devia ésser el traçat de la via imperial. O bé anava per la costa (com l'actual ferrocarril i carretera de Barcelona) o per l'interior (com avui dia la carretera de Çaragoça). A l'estudiar sobre el terreny els itineraris i tractar de localitzar les estacions intermitges les opinions s'han agrupat a l'entorn de les dues solucions: els partidaris de la via de la costa, com Escolano, Diago, Huguet i Peris, i els de la via de l'interior, com el canonge Cortés, Saavedra, Fernández Guerra i Chabret. Aquest il·lustre historiare de Sagunt, té l'opinió, que nosaltres compartim, de que els romans utilitzaven dues vies: una per la costa i altre, la dels Itineraris o via Augusta, per l'interior.

Els qui més recentment s'han ocupat de la qüestió (1), després de resumir tot lo escrit, discrepen de l'opinió de Chabret, i, si bé admeten una carretera romana per l'interior, deriven aquesta via cap a Çaragoça i no cap a Tortosa, com els itineraris.

Una nova pedra miliària amb inscripció (figs. 582 i 583), trobada en el camí que de Trayguera porta a Tortosa per *Els Hostalets*, deu necessàriament enllaçar-se amb els miliaris de Coves de Vinromà, Pobla Tornesa i Borriol i ésser el millor testimoni per a reintegrar la via a la comarca de l'interior. Fou trobat el miliari a 2 de març de 1919 en la partida anomenada *Collet Roig*, a 4 quilòmetres de Trayguera i 7 del riu Cènia. L'alçada d'aquesta columna mutilada, de calça molt consistent, és de 90 centímetres, té secció d'elipse deformada, amb els eixos de 65 i 48 centímetres. Empotrada i estesa en el camí la major part de la inscripció està esborrada.

La interpretació que cal donar-li, segons amable comunicació del Prof. H. Dessau, de Berlín, és:

IM[p. C.]E[sar]
[divi] NER[v]A[e]
[filius] NER[va]
[Traianus Aug.]
CL..

«La última ratlla degué contenir una cifra: CL (150) o més elevada, indicadora de la distància de Tarraco en milles romanes. També és de suposar que a més de lo dit degué contenir el miliari qualque títol de l'emperador i la paraula RESTITUIT, com en altres miliaris de Trajà, que es coneixen a la península i que es poden veure al *Corpus Inscriptionum Lainerum* (2)».

(1) HUGUET (RAMÓN): *Geografía de la provincia de Castellón*. Barcelona, Martín, sens data, pp. 181-191; *Almanaque de las Provincias*. Valencia, 1916, pp. 113-118. — PERIS (MANUEL): *Revista de Castellón*. 1914, núms. 53 i 54.

(2) II, núms. 4,667, 4,672, 4,679, 4,684, 4,685, 4,933, 4,934, 6,206.

Mercès a la bona voluntat de les autoritats de Trayguera ha sigut portat el miliari, per a la seva millor conservació, al pati del nou edifici escolar.

Fixada la direcció dels itineraris, hem tractat de localitzar les estacions de trànsit entre Tortosa i Sagunt, valent-nos de mapes detallats i exactes i dividint la distància cartogràfica que separa les poblacions extremes, proporcionalment als nombres que separen les intermitges. A les dades obtingudes amb minucios càlcul matemàtic si afegixen les comprovacions arqueològiques damunt del terreny. Segons aquest mètode hem de localitzar *Intibili* en el curt trajecte de Trayguera a La Jana, *Ildum* en la proximitat de Vilanova d'Alcolea i *Sebelaci* a Sta. Quitèria, confluència del Millars i la Rambla de la Viuda al costat de Vilareial. Aquestes localitzacions geogràfiques coincideixen en llocs d'aigua abundosa, on hi han creuaments de vells camins i en que el terreny amb cert desnivell reuneix condicions defensives i de domini, circumstància pròpia del caràcter polític-militar de la via augusta. Refermen la correspondència de *Intibili* amb Trayguera, La Jana, i de *Sebelaci* amb Santa Quitèria, els molts restes romans d'aquestes localitats. Més segurs estem de la localització de *Ildum* i fins creiem haver trobat aquesta mansió, en els restes romans coneguts per *L'Hostalot*, situats al costat de la carretera actual no lluny del safareix públic de Vilanova d'Alcolea. Queden gruixudes parets d'aquest casalot amb altres restes de



Fig. 582. — Miliari de Trayguera (Castelló). (Alt: 90 cm.)

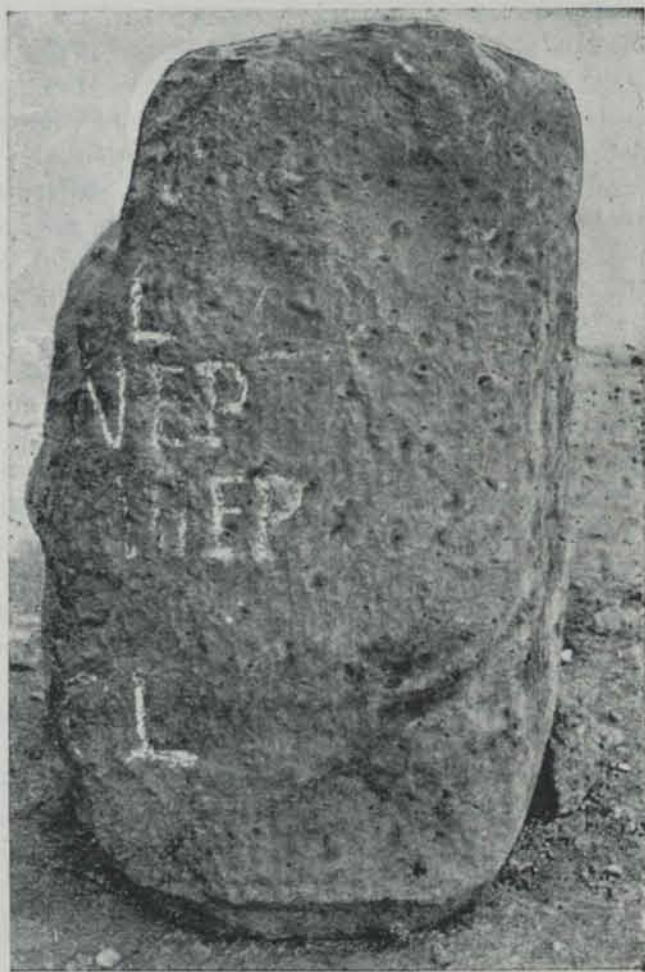


Fig. 583. — Miliari de Trayguera (Castelló). (Alt: 90 cm.)

parets formant amples recintes. Es veuen basaments de columnes i barrejada amb fragments de tégules, *amphores* i altre terrissa romana, la *terra sigillata*, ceràmica de l'època imperial.

De l'època dels Itineraris s'han trobat dintre de la comarca altres notables antiguitats que recordarem: els vestigis de camí formats per llarga fila de pedres gruixudes i restes d'empedrat que es trobaren aprop de *Els Hostalets*, no lluny del riu Cènia; els restes de carretera, més coneguts, de Poble Tornesa; el fragment de mur de contenció en el creuament de *la Senda dels Romans* amb el riu de Poble Tornesa; els vestigis de muralla romana de Trayguera; la làpida romana descrita pel Príncep Pius, de Cabanes; la làpida, el coronament d'estela funerària (1) i restes d'un pont en el Riu Sec a Borriol; el pont enrunat a la Rambla de la Viuda, aprop de Santa Quitèria, i l'esplèndid arc de Cabanes, emblema del poderiu triomfant de Roma en aquesta comarca.

(1) Vegi's treball de l'autor al *Archivo de Art: Valenciano*. Valencia, enero-diciembre, 1919.

Són tots aquests monuments testimonis evidents de la íntegra romanització de la vall durant l'època de l'imperi.

Abans d'acabar devem senyalar l'interès gran que per l'estudi de la cultura ibèrica i de la conquesta romana en la costa ofereix aquesta comarca. Perduda la seva importància mercantil des del segle XIV per haver-se desviat el tràfec cap a la carretera del litoral, ha quedat relativament aïllada per a millor conservar les seves antiguitats. Els poblats ibèrics estan demanant unes excavacions sèries que aclarin o rectifiquin les conclusions obtingudes amb troballes superficials. — J. J. SENENT IBÀÑIZ.

Habitació romana dels Antigors a les Salines de Santanyí

L'habitació. — Entremig dels antigors que formen el poblament de les Salines, hi descobrirem una habitació romana, que a jutjar per la seva disposició i els objectes recollits, fan pensar en un petit temple.

Es quadrada formant la paret del fons una lleugera curva, en l'interior té els angles arrodonits, i en el mig col·locades molt irregularment quatre columnes labrades molt toscament (figures 584 i 585).

L'interior mideix 3'75 metres, i les parets dels costats 0'50 metres i 0'75 metres la de la fatxada, el seu pis és a un metre inferior al nivell del subsol. S'hi baixa per dues escales, una al mig de la paret de la fatxada i l'altra en un dels costats. L'aparell és tallat bastant regular, en l'exterior és format per grans pedres, algunes passen d'un metre, i l'interior sols tenen de 25 a 30 centímetres.

El jaciment i les troballes. — Tota l'habitació era ocupada per un jaciment de 60

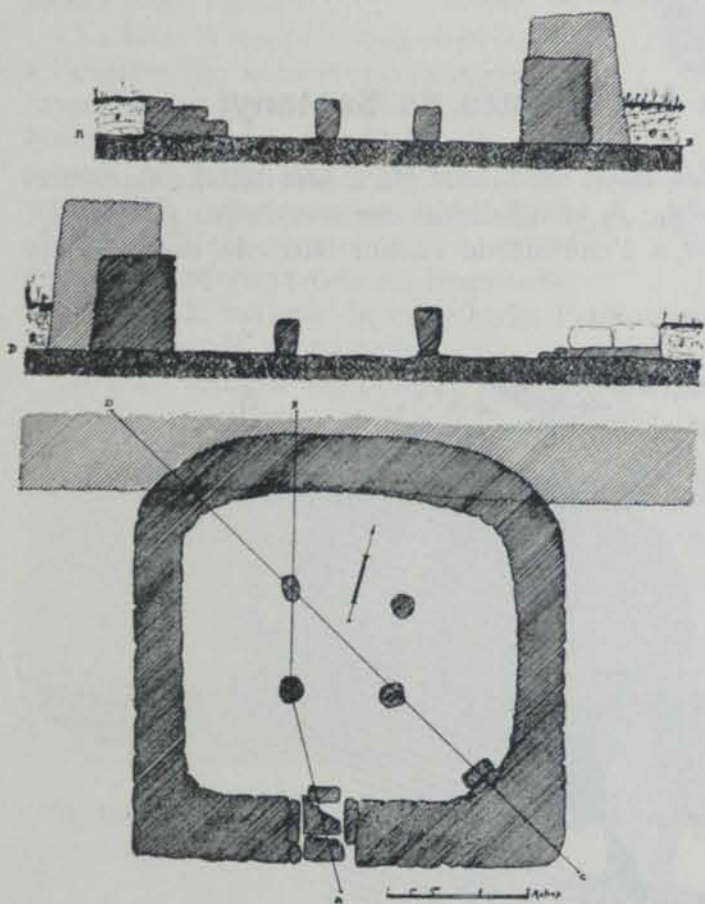


Fig. 584. — Habitació romana dels Antigors (Les Salines de Santanyí). Planta i secció



Fig. 585. — Habitació romana dels Antigors (Les Salines de Santanyí)

cent metres, de cendres i ossos d'animals junt amb ceràmica i algun objecte de bronze i ferro.

El ossos eren tots mandíbules de porcs mascle, i mandíbules i banyes de bou, no trobant-s'hi altres ossos que aquests ni d'altres animals, el que fa suposar que s'rien restes de sacrificis. Adossats a la paret E. hi havien onze pedres amb forma de tamborets, damunt dels quals hi recullírem petits vasos de terrissa, col·locats com a ofrena.

La ceràmica més abundant és la feta a mà de fabricació local (fig. 586), igual a la trobada a les coves d'enterrament del mateix temps. També i abundaren les àmfores i altre ceràmica romana d'importació.